

Jakość kształcenia na Wydziale Politologii i Studiów Międzynarodowych Raport za rok akademicki 2015/2016

Podstawą analizy są wyniki anonimowych ankiet dotyczących zajęć dydaktycznych przeprowadzonych w roku akademickim 2015/2016. Zbieranie danych odbyło się w dwóch turach:

25 stycznia - 16 marca 2016

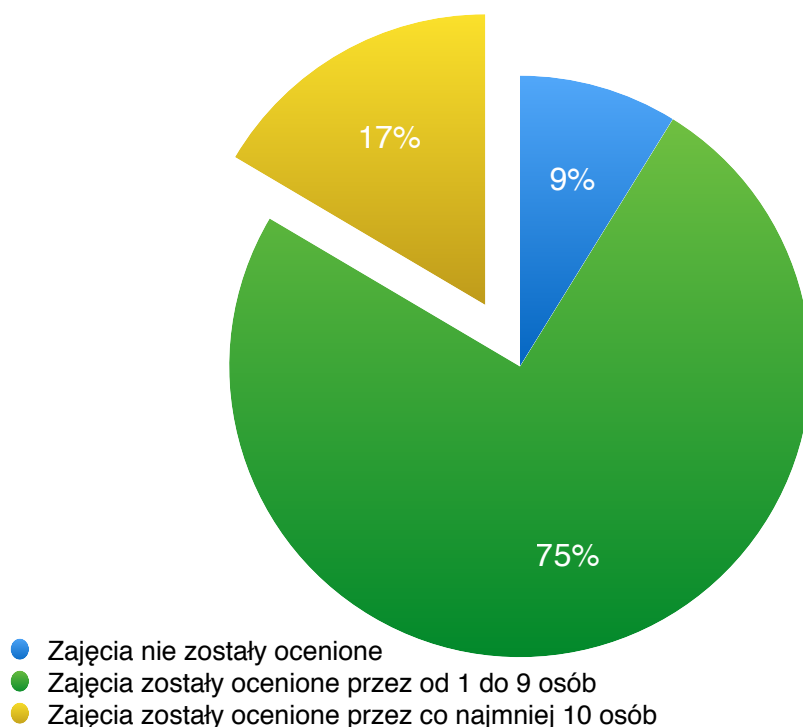
oraz

6 czerwca - 20 września 2016 roku.

Skala ocen była pięciostopniowa: 1 - nie zgadzam się całkowicie, 2 - nie zgadzam się, 3 - ani tak ani nie, 4 - zgadzam się, 5 - całkowicie się zgadzam.

1. Zwrotność ankiet

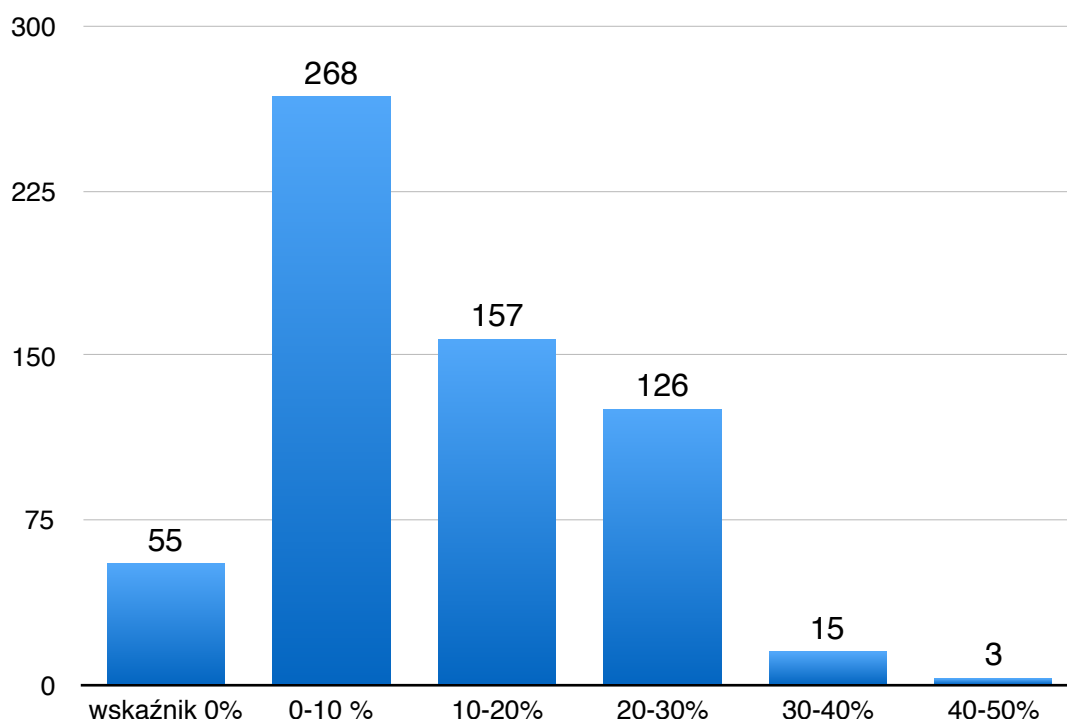
Zwrotność ankiet na Wydziale Politologii i Studiów Międzynarodowych (WPISM) wyniosła w roku akademickim 2015/2016 10,42%, daje to szóste miejsce w kampusie toruńskim wśród wszystkich wydziałów, a wliczając UCS i SPNJO miejsce ósme. Wynik wydziału plasuje się w najbliższych okolicach mediany oraz nieco powyżej średniej dla UMK wynoszącej 10%.



Wykres 1. Dane dotyczące zwrotności ankiet oceniających zajęcia dydaktyczne w roku akademickim 2015/2016

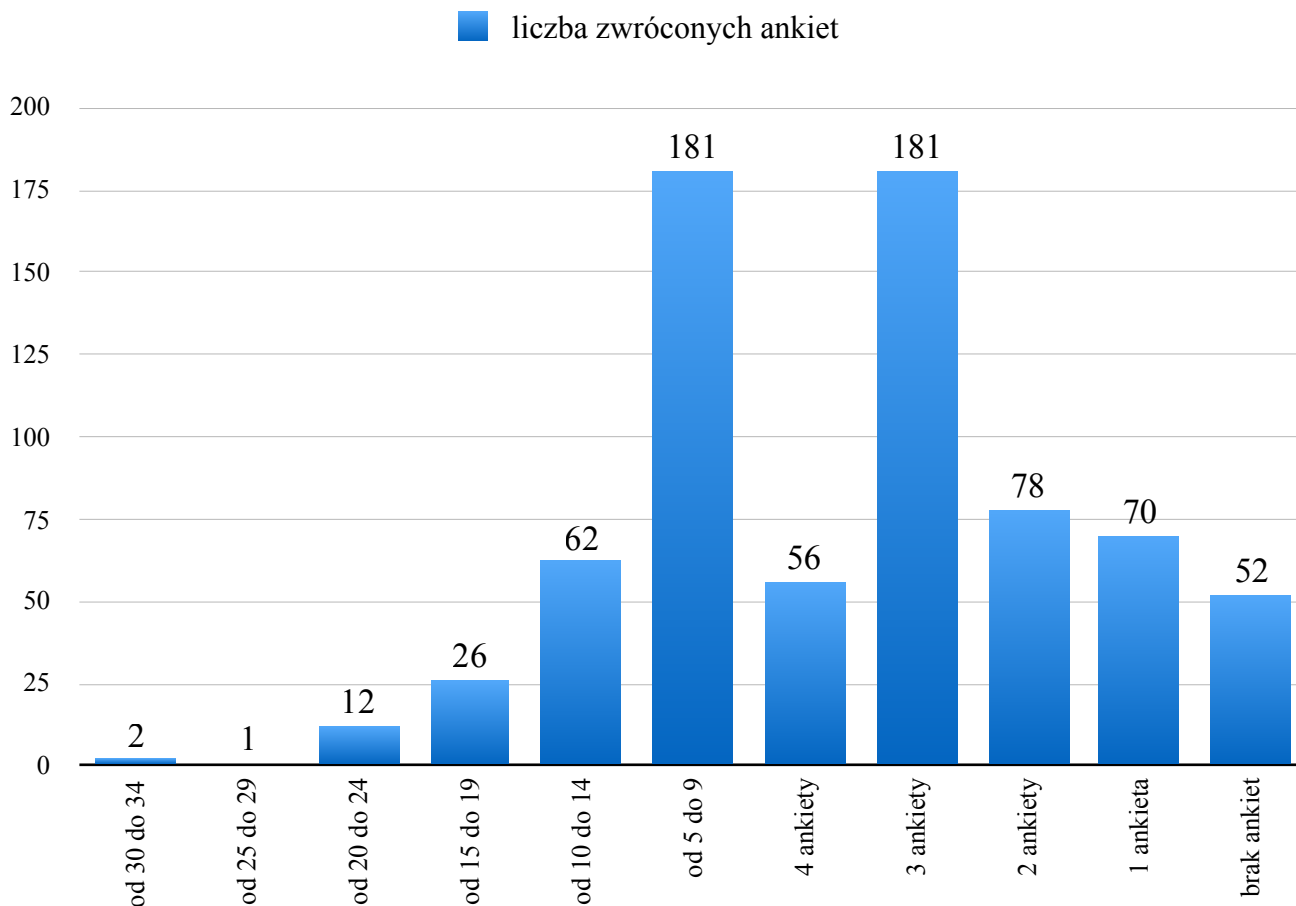
Zaledwie 17% zajęć dydaktycznych osiągnęło zwrotność ankiet liczącą co najmniej 10 respondentów, była też pewna grupa przedmiotów, które w ogóle nie zostały ocenione przez studentów było 52. Najczęściej były to przedmioty realizowane na studiach niestacjonarnych.

W przypadku zwrotności ankiet wyrażonej procentowo, sytuacja przedstawiała się następująco:



Wykres 2. Rozkład procentowy dotyczący zwrotności ankiet oceniających zajęcia dydaktyczne w roku akademickim 2015/2016

Żaden przedmiot nie przekroczył granicy 50%. Najwyższą zwrotność uzyskały zajęcia *komunikowanie interpersonalne* (diks), *administracja publiczna* (pl), *filozofia* (sm i pl). Ta klasyfikacja może być nieco łudząca, gdyż w przypadku administracji publicznej ankiety wypełniło 8 osób, co już stanowiło blisko 50% uczęszczających na zajęcia. Żaden z przedmiotów nie przekroczył liczby 35 zwróconych ankiet, mimo tego że niektóre wykłady były prowadzone dla 180 osób (były one dzielone na dwie grupy). Dane szczegółowe przedstawia wykres 3. Zaledwie dwa przedmioty uzyskały zwrotność ankiet powyżej 30. Podsumowując wątek zwrotności ankiet należy stwierdzić, że miarodajnymi wynikami mogą być te, które spełniają następujące warunki: zwrotność ankiet na poziomie co najmniej 10% i liczba ankiet dotycząca prowadzącego zajęcia dydaktyczne co najmniej 40.



Wykres 3. Liczba zwróconych ankiet oceniających zajęcia dydaktyczne w roku akademickim 2015/2016

2. Ogólna ocena zajęć dydaktycznych

Uśredniona ocena zajęć dydaktycznych dla WPISM wyniosła 4,61, co jest wynikiem nieco powyżej średniej dla UMK wynoszącej 4,58. Zajęcia dydaktyczne oceniane były w trzech podstawowych kategoriach: aspekty organizacyjne, ocena prowadzącego zajęcia, efekty kształcenia. Poniżej zostały zaprezentowane szczegółowe dane w wymienionych obszarach.

2a. Aspekty organizacyjne

Ogólna, uśredniona ocena aspektów organizacyjnych dla WPISM wyniosła 4,67 przy średniej dla UMK 4,65. Aspekty organizacyjne w badaniach ankietowych na UMK są oceniane w trzech szczegółowych kategoriach:

- sylabus został udostępniony w USS przed rozpoczęciem pierwszych zajęć - 4,70
- sylabus przedmiotu został przedstawiony na zajęciach - 4,66
- literatura przedmiotu niezbędna do realizacji zajęć była dostępna dla studentów - 4,64

We wszystkich kategoriach WPISM uzyskał wyniki minimalnie powyżej średniej dla UMK. Aż 275 przedmiotów w pierwszej kategorii uzyskało ocenę 5, kolejnym kryterium oceny było przedstawienie sylabusu na zajęciach wyniki były analogiczne do poprzednich. W zakresie dostępności literatury, około 240 zajęć uzyskało ocenę 5. Wydaje się, że w kategorii dostępności sylabusów, sytuacja na WPISM nie odbiega od średniej uczelnianej, ale należy zadbać szczególnie na pierwszym roku studiów o poinformowanie studentów o istnieniu sylabusu, jest to umotywowane tym, że zdarzały się odpowiedzi respondentów: nie mam zdania. Co wskazuje na to, że studenci mogą nie końca wiedzieć co to jest sylabus i co powinien zawierać.

W kategorii oceny aspektów organizacyjnych najlepiej wypadły zajęcia wymienione w punktach 1-5, dodatkowym kryterium zastosowanym w tej klasyfikacji była zwrotność ankiet przewyższająca 10% i jednocześnie liczba respondentów równa co najmniej 10. Aczkolwiek ze statystycznego punktu widzenia, limit 10 osób jest niewystarczający.

1. Foreign policy of the United Kingdom (18 ankiet),
2. Introduction to Political Science (11 ankiet),
3. Europejskie imperia kolonialne (15 ankiet),
4. Polityka gospodarcza (11 ankiet),
5. Stan wojenny i podziemna Solidarność w Regionie Toruńskim (14 ankiet).

2b. Ocena prowadzących zajęcia

Prowadzący zajęcia byli oceniani w ośmiu kategoriach, uwidocznionych na wykresie 4., wyniki wydziału nieznacznie *in plus* były na poziomie średniej UMK. Najwyżej oceniono przygotowanie prowadzącego do zajęć 4,69. Najniższą ocenę uzyskała kategoria prowadzący potrafi zainteresować studentów swoimi zajęciami. Wydaje się sensownym, aby oceny prowadzących zajęcia dydaktyczne rozpatrywać zbiorczo ze wszystkich zajęć przez nich wykładanych. Ankiety w liczbie 11 nie są do końca miarodajne np. w sytuacji, gdy uczęszczających na wykłady bądź konwersatorium było 90 czy nawet 180 osób.

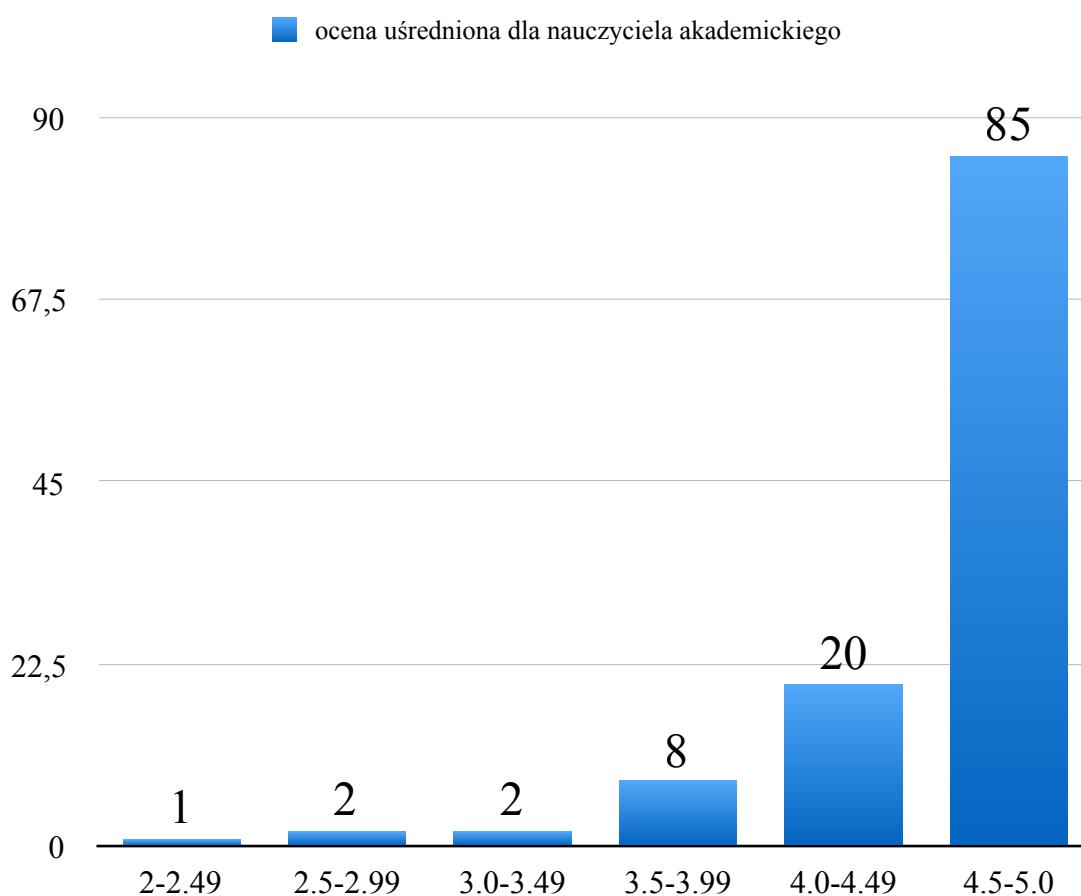
2c. Efekty kształcenia

Efekty kształcenia były analizowane w procedurze ewaluacyjnej na UMK w sześciu kategoriach, rezultaty są uwidocznione na wykresie 2. Podobnie jak w poprzednio wyniki WPISM oscylowały w pobliżu średniej dla UMK, najlepsze wyniki wydział osiągnął kategorii zajęcia umożliwiały osiągnięcie efektów kształcenia w zakresie wiedzy - 4,59, najniższy wynik 4,48 w obszarze tematycznym zajęcia spełniły moje oczekiwania.

Podsumowując ocenę zajęć dydaktycznych na WPISM studenci najwyżej oceniali udostępnianie sylabusu przed rozpoczęciem zajęć, a najniżej kwestie spełnienia oczekiwań wobec zajęć dydaktycznych.

3. Ocena pracowników

W roku akademickim 2015/2016 na WPISM prowadziły zajęcia 133 osoby, z których 57 stanowili pracownicy etatowi. Pozostałą grupę stanowili: doktoranci, pracownicy z innych wydziałów oraz nieetatowi. Analiza wyników badań wykazała, iż 15 osób nie zostało w ogóle ocenionych, wśród ocenionych rozkład ocen uśrednionych we wszystkich kategoriach był następujący.



Wykres 5. Rozkład uśrednionych ocen osób prowadzących zajęcia na WPSIM w roku akademickim 2015/2016

Uśredniona ocena zajęć dla wszystkich pracowników, dla ogółu przedmiotów wyniosła 4,52 (dla pracowników etatowych WPISM 4,64). Najniżej zostali ocenieni pracownicy w kategorii - zajęcia spełniły moje oczekiwania 4,37 (pracownicy WPISM 4,53), najwyżej prowadzący zajęcia zostali sklasyfikowani w kategorii prowadzący życzliwie traktował studentów z życzliwością i szacunkiem - 4,63 (4,68 pracownicy WPISM). Stąd wniosek, że

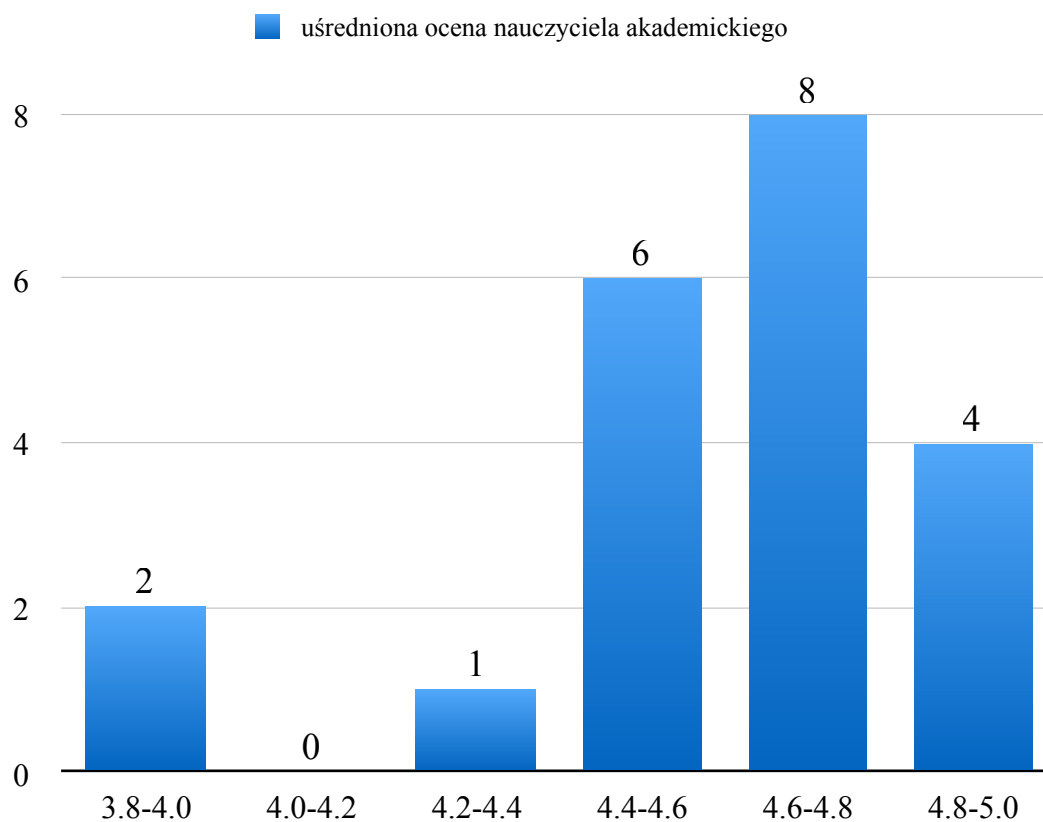
pracownicy etatowi są oceniani nieco lepiej, jednak trudno tu mówić o różnicy statystycznie istotnej. Dwóch etatowych pracowników WPISM uzyskało ocenę poniżej 4.0 - liczba zwróconych ankiet dla nich wynosiła 60 i zwrotność była powyżej 13%.

Szczegółowa ocena w poszczególnych kategoriach została zawarta w tabeli 1.

Kategoria	Wszyscy prowadzący zajęcia	Pracownicy etatowi WPISM
Literatura przedmiotu niezbędna do realizacji zajęć była dostępna dla studentów.	4.56	4.66
Prowadzący był dostępny dla studentów na konsultacjach.	4.58	4.68
Prowadzący był zawsze przygotowany do zajęć.	4.59	4.71
Prowadzący ocenił studentów zgodnie z kryteriami podanymi w sylabusie.	4.57	4.69
Prowadzący potrafił zainteresować studentów swoimi zajęciami.	4.40	4.55
Prowadzący realizował zajęcia w sposób jasny i zrozumiały.	4.52	4.62
Prowadzący stworzył atmosferę sprzyjającą zdobywaniu wiedzy (zachęcał do wyrażania własnych poglądów na omawiany temat, dyskusji, zgłaszania i wyjaśniania wątpliwości, chętnie odpowiadał na pytania itp.).	4.54	4.62
Prowadzący traktował studentów z szacunkiem i życzliwością.	4.63	4.68
Prowadzący wykorzystał efektywnie czas przeznaczony na zajęcia (bez uzasadnienia nie skracał zajęć, nie przedłużał ich, nie spóźniał się).	4.52	4.63
Sylabus przedmiotu został przedstawiony na zajęciach.	4.58	4.69
Sylabus przedmiotu został udostępniony w USOS przed rozpoczęciem pierwszych zajęć.	4.62	4.73
Widzę możliwość wykorzystania wiedzy, umiejętności i kompetencji społecznych zdobytych na zajęciach.	4.43	4.55
Zajęcia pogłębiły moją znajomość przedmiotu.	4.48	4.62
Zajęcia spełniły moje oczekiwania.	4.37	4.53
Zajęcia umożliwiały osiągnięcie zawartych w sylabusie efektów kształcenia w zakresie kompetencji społecznych.	4.44	4.59
Zajęcia umożliwiały osiągnięcie zawartych w sylabusie efektów kształcenia w zakresie umiejętności.	4.47	4.60
Zajęcia umożliwiały osiągnięcie zawartych w sylabusie efektów kształcenia w zakresie wiedzy.	4.48	4.63

Dane w tabeli 1. potwierdzają, że pracownicy etatowi byli nieco lepiej oceniani niż ogólnie pracownicy wykładający na WPISM. Trudno powiedzieć, czy ocena zajęć dydaktycznych na WPISM poprawiła się czy pogorszyła - brak jest danych porównawczych. Po zastosowaniu filtrów (warunki brzegowe): liczba zwróconych ankiet co najmniej 40 oraz wskaźnik procentowy ankiet co najmniej 10% okazuje się, że grupa pracowników WPISM spełniających to kryterium liczy 20 osób, czyli 35%. Rozkład ocen w tej grupie

pracowników przedstawia wykres 6. Wydaje się, że jedynie te wyniki mają pewien wymiar reprezentatywności.



Wykres 6. Rozkład ocen dla pracowników WPISM, który spełnili warunki brzegowe „40-10”

II Hospitacje

W roku akademickim 2015/2016 ma WPISM przeprowadzono 21 hospitacji, w ramach oceny pracy nauczyciela akademickiego. Procedurą hospitacyjną objęto także doktorantów. Hospitacje przeprowadzono zgodnie z obowiązującym Zarządzeniem nr 145 Rektora Uniwersytetu Mikołaja Kopernika w Toruniu. W większości przypadków hospitowane zajęcia oraz sposób organizacji procesu dydaktycznego zostały ocenione wysoko. Hospitowani nauczyciele akademicy byli przygotowani do prowadzenia zajęć i realizowali je zgodnie z sylabussem.

III Wnioski i rekomendacje

Wnioski

1. Zwrotność ankiet nie jest zadawalająca.
2. Realizacja zajęć według dostępnych ankiet jest oceniana wysoko, ale niska zwrotność ankiet nie daje możliwości dokonania oceny prowadzenia zajęć.

3. Ocena zajęć jest na poziomie średniej UMK.
4. Ankiety należy rozpatrywać w kontekście raportu „Ocena satysfakcji studentów UMK za rok akademicki 2015/2016”.
5. Ocena jakości kształcenia na WPISM, ale i całego UMK nie jest pełna, brakuje opinii nauczycieli akademickich.

Rekomendacje

1. Poprawić zwrotność ankiet np. działania informacyjne na Facebooku, informacje przez stronę wydziałową itp.
2. Pogłębienie współpracy z samorządem studenckim w zakresie informowania o systemie oceniania zajęć.
3. Przekazywanie ocen pracowników kierownikom katedr.
4. Poprawa warunków lokalowych dla WPISM, studenci skarżą się na zbyt ciasne sale, niedostosowany plan zajęć - wynika to głównie z ograniczeń lokalowych.
5. Korekta oferty dydaktycznej - program studiów do zmieniającej się rzeczywistości.
6. Przygotować kwestionariusz ankiety dla nauczycieli akademickich, oceniający zajęcia dydaktyczne w takich kategoriach jak, np. infrastruktura, zaangażowanie studentów, przydział zajęć itp

W imieniu Wydziałowej Rady ds. Jakości Kształcenia WPISM



Beata Flechomińska