

Jakość kształcenia na Wydziale Politologii i Studiów Międzynarodowych Raport za rok akademicki 2016/2017

Podstawą analizy są wyniki anonimowych ankiet dotyczących zajęć dydaktycznych przeprowadzonych w roku akademickim 2016/2017. Zbieranie danych odbyło się w dwóch turach:

30 stycznia - 16 marca 2017

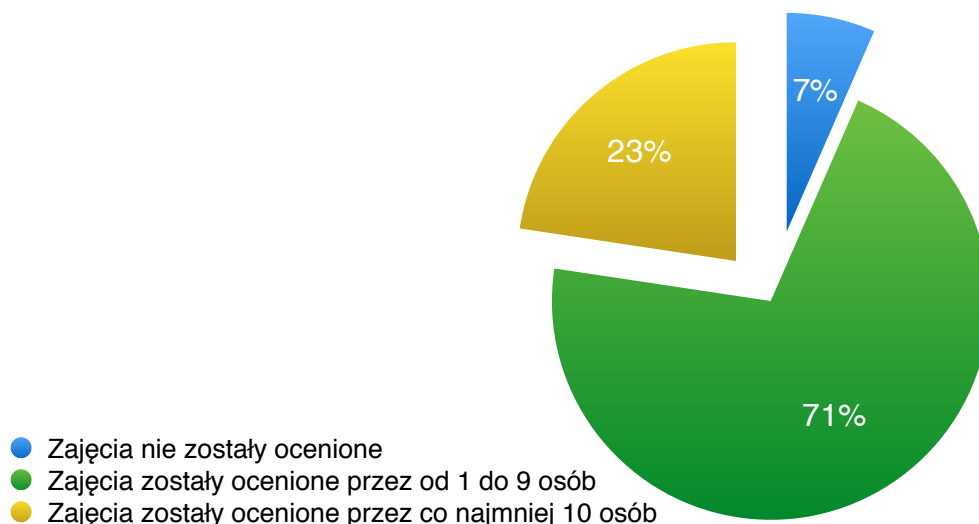
oraz

21 czerwca - 21 września 2017 roku.

Skala ocen była pięciostopniowa: 1 - nie zgadzam się całkowicie, 2 - nie zgadzam się, 3 - ani tak ani nie, 4 - zgadzam się, 5 - całkowicie się zgadzam.

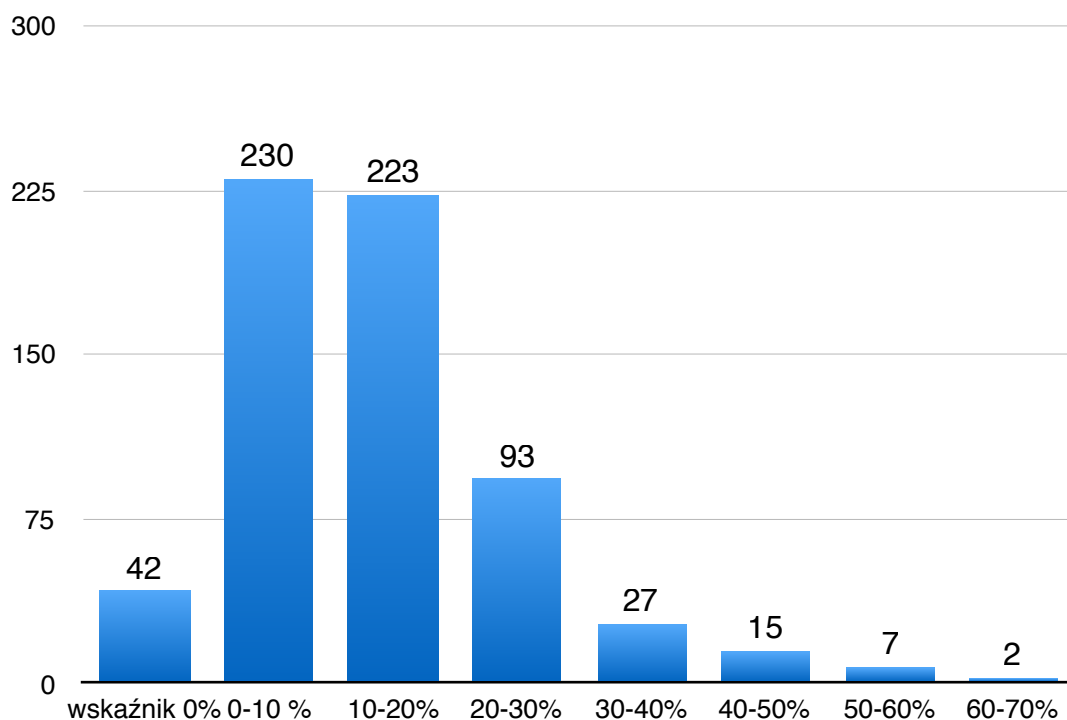
1. Zwrotność ankiet

Zwrotność ankiet na Wydziale Politologii i Studiów Międzynarodowych (WPISM) wyniosła w roku akademickim 2016/2017 12,60%, daje to dziewiąte miejsce w kampusie toruńskim wśród wszystkich wydziałów, a wliczając UCS i SPNJO miejsce jedenaste. WPISM pogorszył swój wynik w zakresie rankingowym, ale w wyniku bezwzględnym poprawił zwrotność ankiet o dwa punkty rankingowe. Wynik wydziału plasuje się poniżej mediany oraz średniej dla UMK.



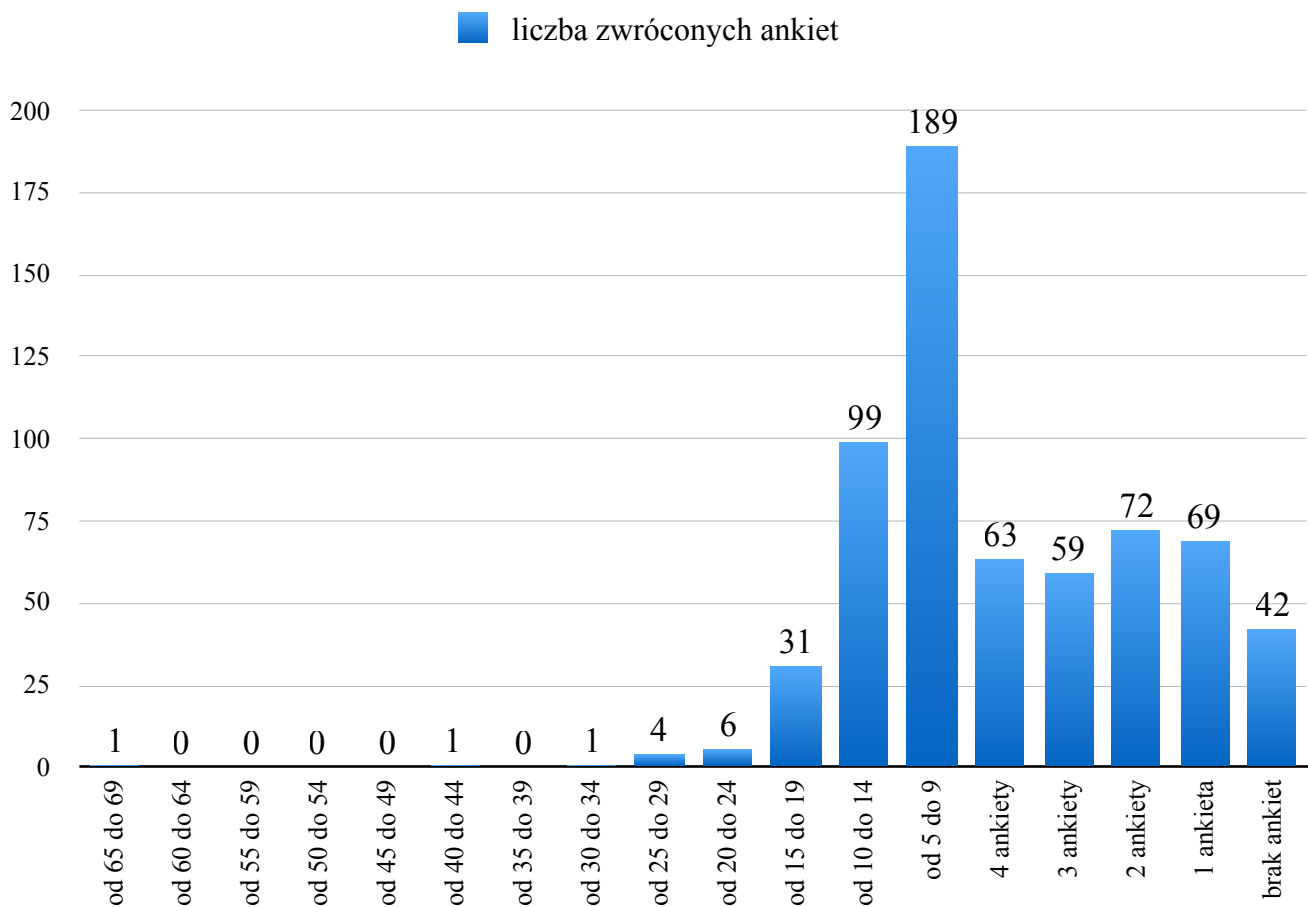
Wykres 1. Dane dotyczące zwrotności ankiet oceniających zajęcia dydaktyczne w roku akademickim 2016/2017

Zaledwie 23% zajęć dydaktycznych osiągnęło zwrotność ankiet liczącą co najmniej 10 respondentów, była też pewna grupa przedmiotów, które w ogóle nie zostały ocenione przez studentów było 42. W przypadku zwrotności ankiet wyrażonej procentowo, sytuacja przedstawiała się następująco:



Wykres 2. Rozkład ilościowy (przedmioty) dotyczący zwrotności ankiet oceniających zajęcia dydaktyczne w roku akademickim 2016/2017

Najwyższą zwrotność uzyskały zajęcia *komunikowanie interpersonalne (diks)*, *lektorat z języka japońskiego (sw)*, *filozofia i logika (pl)*. Ta klasyfikacja może być nieco łudzaca, gdyż w przypadku lektoratu z języka japońskiego ankiety wypełniły 2 osoby na trzy uczęszczające na te zajęcia, co już stanowiło blisko 66% uczęszczających na zajęcia. Żaden z przedmiotów nie przekroczył liczby 70 zwróconych ankiet, mimo tego że niektóre wykłady były prowadzone dla 150 osób. Najwięcej ankiet dotyczyło wykładu *Faszyzm - dzieje - doktryna - interpretacje* Dane szczegółowe przedstawia wykres 3. Zaledwie dwa przedmioty uzyskały zwrotność ankiet powyżej 30. Podsumowując wątek zwrotności ankiet należy stwierdzić, że miarodajnymi wynikami mogą być te, które spełniają następujące warunki: zwrotność ankiet na poziomie co najmniej 10% i liczba ankiet dotycząca prowadzącego zajęcia dydaktyczne co najmniej 40.

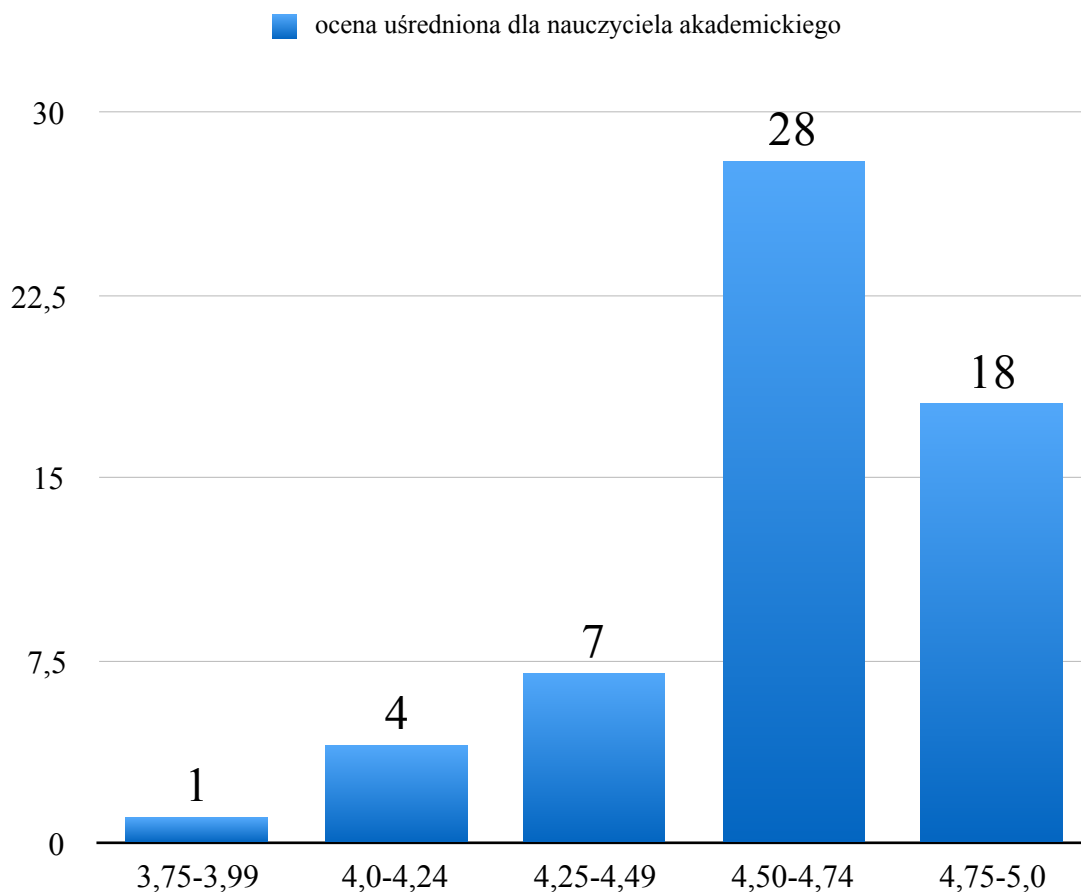


Wykres 3. Liczba zwróconych ankiet oceniających zajęcia dydaktyczne w roku akademickim 2016/2017

2. Ocena zajęć dydaktycznych

Uśredniona ocena zajęć dydaktycznych dla WPISM wyniosła 4,63, co jest wynikiem nieco powyżej średniej dla UMK wynoszącej 4,60. Zajęcia dydaktyczne oceniane były w kategoriach: ocena prowadzącego zajęcia, efekty kształcenia. Poniżej zostały zaprezentowane szczegółowe dane w wymienionych obszarach.

W roku akademickim 2016/2017 na WPISM prowadziły zajęcia 130 osób, z których 57 stanowili pracownicy etatowi. Pozostałą grupę stanowili: doktoranci, pracownicy z innych wydziałów oraz nieetatowi. Analiza wyników badań wykazała, iż 10 osób nie zostało w ogóle ocenionych. Wśród ocenionych pracowników etatowych rozkład ocen uśrednionych we wszystkich kategoriach jest przedstawiony na wykresie 5.



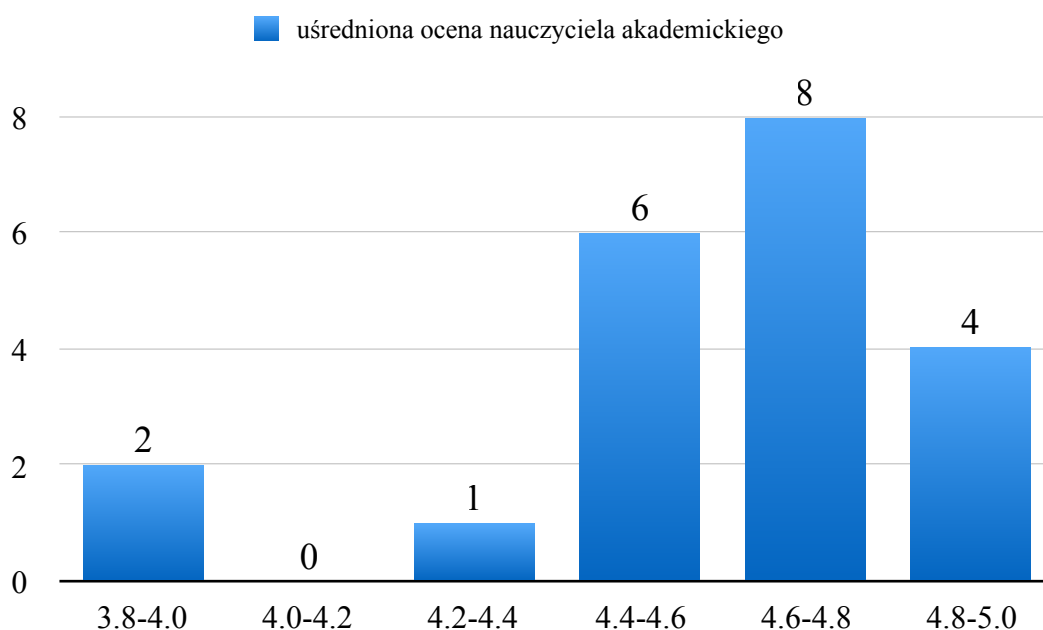
Wykres 5. Rozkład uśrednionych ocen osób prowadzących zajęcia na WPSIM w roku akademickim 2016/2017

Uśredniona ocena zajęć dla wszystkich pracowników, dla ogółu wyniosła 4,5 (dla pracowników etatowych WPISM 4,9). Pracownicy etatowi są oceniani lepiej, jednak trudno tu mówić o różnicy statystycznie istotnej. Jeden etatowy pracownik WPISM uzyskało ocenę poniżej 4.0 - liczba zwróconych ankiet dla owego pracownika wynosiła 44 i zwrotność była powyżej 13%.

Szczegółowa ocena w poszczególnych kategoriach została zawarta w tabeli 1.

Kategoria	Wszyscy prowadzący zajęcia	Pracownicy etatowi WPISM
Program zajęć zawarty w sylabusie został zrealizowany	4,53	6,64
Prowadzący był dostępny dla studentów na konsultacjach.	4,63	4,73
Prowadzący był zawsze przygotowany do zajęć.	4,61	4,72
Prowadzący efektywnie wykorzystywał czas na zajęciach	4,49	4,57
Prowadzący ocenił sprawiedliwie	4,45	4,57
Prowadzący realizował zajęcia w sposób jasny i zrozumiały.	4,48	4,61
Prowadzący wykazywał się właściwą kulturą osobistą	4,66	4,75
To były wartościowe zajęcia	4,38	4,51
Treść zajęć i sposób ich prowadzenia umożliwiały osiągnięcie efektów kształcenia	4,52	4,63
Średnia	4,5	4,9

Dane w tabeli 1. potwierdzają, że pracownicy etatowi byli lepiej oceniani niż ogólnie pracownicy wykładający na WPISM. Po zastosowaniu filtrów (warunki brzegowe): liczba zwróconych ankiet co najmniej 70 oraz wskaźnik procentowy ankiet co najmniej 10% okazuje się, że grupa pracowników WPISM spełniających to kryterium liczy 13 osób, czyli 22%. Rozkład ocen w tej grupie pracowników przedstawia wykres 6. Wydaje się, że jedynie te wyniki mają pewien wymiar reprezentatywności.



Wykres 6. Rozkład ocen dla pracowników WPISM, który spełnili warunki brzegowe „70-10”

II Hospitacje

W roku akademickim 2016/2017 ma WPISM przeprowadzono 14 hospitacji, w ramach oceny pracy nauczyciela akademickiego. Procedurą hospitacyjną objęto także doktorantów. Hospitacje przeprowadzono zgodnie z obowiązującym Zarządzeniem nr 145 Rektora Uniwersytetu Mikołaja Kopernika w Toruniu. W większości przypadków hospitowane zajęcia oraz sposób organizacji procesu dydaktycznego zostały ocenione wysoko. Hospitowani nauczyciele akademicy byli przygotowani do prowadzenia zajęć i realizowali je zgodnie z sylabusem.

III Wnioski i rekomendacje

Wnioski

1. Zwrotność ankiet nie jest zadowalająca.
2. Realizacja zajęć według dostępnych ankiet jest oceniana wysoka, ale niska zwrotność ankiet nie daje możliwości dokonania oceny prowadzenia zajęć.
3. Ocena zajęć jest na poziomie średniej UMK.
4. Ocena jakości kształcenia na WPISM, ale i całego UMK nie jest pełna, brakuje opinii nauczycieli akademickich.

Rekomendacje

1. Poprawić zwrotność ankiet np. działania informacyjne na Facebooku, informacje przez stronę wydziałową itp.
2. Pogłębienie współpracy z samorządem studenckim w zakresie informowania o systemie oceniania zajęć.
3. Przekazywanie ocen pracowników kierownikom katedr.
4. Poprawa warunków lokalowych dla WPISM, studenci skarżą się na zbyt ciasne sale, niedostosowany plan zajęć - wynika to głównie z ograniczeń lokalowych.
5. Korekta oferty dydaktycznej - program studiów do zmieniającej się rzeczywistości.
6. Przygotować kwestionariusz ankiety dla nauczycieli akademickich, oceniający zajęcia dydaktyczne w takich kategoriach jak, np. infrastruktura, zaangażowanie studentów, przydział zajęć itp

W imieniu Wydziałowej Rady ds. Jakości Kształcenia WPISM